

Herausgegeben von der Architektenkammer Rheinland-Pfalz
und der Architektenkammer des Saarlandes 2018

Tag der Architektur 2018 Rheinland-Pfalz / Saarland



Architektenkammer
des Saarlandes

Tag der Architektur

2018

Rheinland-Pfalz / Saarland

**Tag der Architektur
23. und 24. Juni**

2018

Rheinland-Pfalz/Saarland

Architektur bleibt! Tag der Architektur 2018

„...Alt und Neu sensibel miteinander zu verbinden, das ist die Herausforderung für eine Architektur, die bleibt. Die Entwicklung aus dem Bestand und das qualitätsvolle Neubauen im städtebaulichen und landschaftlichen Kontext gilt es voranzubringen. ...“

Horst Seehofer, Bundesminister des Innern, für Bau und Heimat

Wir benötigen Räume zum Wohnen und Arbeiten, zum Lernen, zur Pflege, zur Erholung, zur Unterhaltung, zur inneren Einkehr und für viele andere Zwecke mehr. Wohin wir sehen, haben sich Menschen Räume geschaffen – Straßen, Plätze, Parks und öffentliche Gebäude, um sie gemeinsam auf Dauer zu nutzen. Private Häuser und Wohnungen dienen dem Rückzug, dem Leben in Familien und Gemeinschaften und der persönlichen Entfaltung. Wir benötigen passgenaue Lösungen, die sorgfältig geplant werden, damit sie die Erwartungen aller Nutzer und aller Gesellschaftsgruppen erfüllen und langfristig genutzt werden können. Unterschiedlichste Anforderungen sind zu berücksichtigen, um differenzierten Ansprüchen gerecht zu werden. **„Architektur bleibt!“** lautet das bundesweite Motto des Tages der Architektur 2018, der am **23. und 24. Juni** stattfindet.

Im Saarland und in Rheinland-Pfalz finden sich, neben spannenden Neubauten, passend zum Motto vielfältige Projekte aus unserem Kulturerbe und aus dem Bauen im Bestand. Im Rahmen von Führungen und Gesprächen mit Bauherren und Architekten haben Besucher die Möglichkeit, Informationen zu den Planungs- und Bauprozessen zu erhalten. Nutzen Sie die Chance, kostenfrei, firmenneutral und unverbindlich das Bauen in der Region zu erleben.

Architektenkammer Rheinland-Pfalz

Postfach 1150, 55001 Mainz

Telefon 06131 - 99 60-0, Telefax 06131 - 99 60-62

E-Mail: igs@akrp.de

www.diearchitekten.org

Architektenkammer des Saarlandes

Neumarkt 11, 66117 Saarbrücken

Telefon 0681 - 95 441-0, Telefax 0681 - 95 441-11

E-Mail: info@aksaarland.de

www.aksaarland.de

Tag der Architektur

Homburg 146

Quierschied 150

Saarbrücken 154

Saarlouis 168

St. Ingbert 170

Völklingen 172

**Tag des offenen
Architekturbüros**

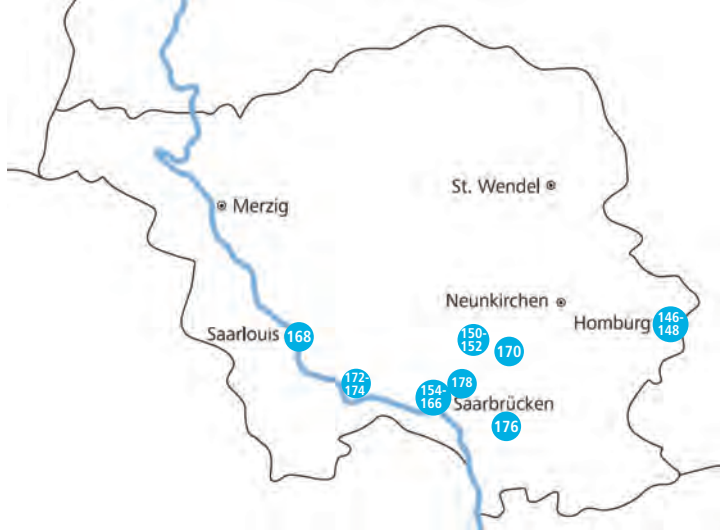
Mandelbachtal 176

Saarbrücken 178

Impressum 180

Architekten Saarland 194

Fotonachweis Saarland 195



146 Betten Weirich Homburg 2018

Karlsbergstraße 15, 66424 Homburg

Architekt Hans Hussong, Blieskastel

Entwurf / Umsetzung Robert Krombach

Bauherr Egbert Weirich, Homburg

Innerhalb eines denkmalgeschützten Gebäudes in der Homburger Karlsbergstraße wurde der 150 m² große Verkaufsraum für hochwertige Betten und Zubehör einer Neugestaltung unterzogen. Unter Rücksichtnahme auf die historische Bausubstanz wurde bei der Baumaßnahme auf modernste Ausbaumethoden und Beleuchtungstechnik gesetzt. Die angebotenen, durchweg hochwertigen Produkte können nun in einem ihnen entsprechenden, zeitgemäßen Rahmen präsentiert werden.

Besichtigung Sa 10 – 14 Uhr



148 Umbau Eiscafé Gelat!oh 2017

Eisenbahnstraße 5, 66424 Homburg

Architektin Dipl.-Ing. Mila Nardi, Homburg

Mitarbeiterin Daniela Sachs-Rollmann

Bauherrin Oh!lio GmbH

In der neuen Eis-Manufaktur-Gelat!oh im Herzen Homburgs ist nichts mehr von dem Ambiente der alten Eisdiele geblieben. Stattdessen erstrahlt sie in hellen Tönen. Zudem wurde viel Wert auf Details gelegt. Angefangen mit der Verwendung von Holz, fortgesetzt mit den Tischen und der Bestuhlung. Auf einer Fläche von 60 m² bietet das Eiscafé Platz für 25 Gäste. Bodengleiche Fenster am Eingang bilden die Fortsetzung des Innenraums zur Terrasse. Zum Innenraum passende Sitzgelegenheiten vor dem Café laden die Besucher zum Verweilen und Genießen ein.

Besichtigung Sa und So 11 – 19.30 Uhr
während der Öffnungszeiten



150 Q.uierschied Neue Ortsmitte 2018

Rathausplatz 7, 66287 Quierschied

Landschaftsarchitekten / Stadtplaner HDK Dutt & Kist GmbH, Dipl.-Ing. M.Eng. Luca Kist Architekten Hepp + Zenner Architekten Mitarbeiter L. Selzer, T. Alimbekova Bauherrin Gemeinde Quierschied

Grundidee des Entwurfs ist die Arrondierung der Freiraumachse mit einer neuen kulturellen Adresse, die als „Haus der Kultur (Q.lisse)“ das vorhandene öffentliche Gebäudeensemble ergänzt. Die zentrale Freifläche der Ortsmitte deckt als Marktplatz, als Fläche für Feste und Veranstaltungen, als repräsentatives Rathausumfeld und Kirchenvorplatz vielfältige urbane Funktionen ab. Die Inszenierung der topografischen Eigenheit der Freianlage über großzügige Terrassen wird zum besonderen Merkmal und unterstützt die neue Attraktivität und Aufenthaltsqualität.

Besichtigung Sa 11 – 15 Uhr Führungen 11 und 14 Uhr
Treffpunkt Vorplatz



152 Q.lisse Haus der Kultur 2017

Rathausplatz 7, 66287 Quierschied

Architekten Hepp + Zenner Architekten, Saarbrücken

Landschaftsarchitekten HDK Dutt & Kist GmbH, Saarbrücken

Bauherrin Gemeinde Quierschied

Der Neubau des Veranstaltungssaales tritt mit dem Gebäude der ehem. Post in einen räumlichen Dialog. Als eigenständiger zweigeschossiger Baukörper arrondiert der Neubau mit Saal und Bank den Marktplatz sowie den bislang heterogenen Straßenraum. In Form, Materialisierung und Standort definiert das „Haus der Kultur“ eine neue räumliche Qualität und verkörpert das neue Leitbild der ehem. Bergbaugemeinde. Der Standort und die neugestaltete Parkanlage markieren eine reduziert bebaute, großzügige neue Ortsmitte mit hoher Aufenthaltsqualität.

Besichtigung Sa 11 – 15 Uhr Führungen 11 und 14 Uhr

Treffpunkt Vorplatz



154 Bruder-Konrad-Haus

Heim für Wohnungslose 2017

Fichtestraße 5-7, 66111 Saarbrücken

Architekten arus GmbH, Willi Latz, Püttlingen

Mitarbeiter C. Schübler, H. Lavall

Bauherr Caritasverband für Saarbrücken und Umgebung e.V.

Als Leitbild für den Entwurfsansatz des neuen Bruder-Konrad-Hauses kann ein auf die Bedürfnisse seiner Bewohner zugeschnittenes und reduziertes Gebäude gelten. Der in seiner städtebaulichen Ausprägung einfache, kubische Baukörper respektiert die vorhandenen baurechtlichen Restriktionen des Baugrundstücks und schafft als selbstbewusster Solitär im heterogenen Umfeld der Fichtestraße eine neue Qualität innerhalb des Quartiers. Die Verwendung einfacher, langlebiger und robuster Materialien stärkt die Verantwortung der Bewohner für ihr neues Umfeld.

Besichtigung Sa 14 – 18 Uhr Führungen 14 und 15 Uhr

Treffpunkt Erdgeschoss



156 Unique³ | Garden Lofts 2017

Martin-Luther-Straße 23, 66111 Saarbrücken

Architekten Erik Hauser, Tassilo Luft, Saarlouis (ursprüngl. Entwurf Casino: Peter C. von Seidlein, 1965) Mitarbeiterin Sandra Contes Bauherrin Unique SB Entwicklung GmbH & Co. KG, Nalbach

Auf dem Areal der ehemaligen Siemens-Niederlassung in Saarbrücken wurde der 2. Bauabschnitt des Projektes „Unique³“ verwirklicht: das eingeschossige Casino wurde energetisch ertüchtigt, in Leichtbauweise aufgestockt, mit einer hochwertigen Alu-Kassettenverkleidung umhüllt und in 14 Apartments und 6 Lofts umgewandelt. Durch die Öffnung der Bestandsdecke wurde zentral ein lichtdurchflutetes Atrium geschaffen. Die Lofts im EG verfügen über eigene Gärten, üppige Raumhöhen, Sichtbetonflächen und einen akzentuiert eingesetzten 60er-Jahre-Charme.

Führungen Sa 11 – 15 Uhr, Eingang Martin-Luther-Straße 23



158 Erweiterung **Grundschule** Füllengarten 2017

Im Füllengarten 89, 66115 Saarbrücken

Architekt blass/weber :ARCHITEKTEN: M. Weber, Architekt AKS, Saarbrücken Mitarbeiterinnen A. Mittler, K. Fuchs-Thome
Bauherr GMS Gebäudemanagementbetrieb der Stadt Saarbrücken

Der Neubau des Schulgebäudes liegt in einem parkähnlichen Gelände. Die vorhandene U-förmige Gebäudestruktur wird durch einen zweigeschossigen Riegel ergänzt. Es entsteht ein begrünter Innenhof. Im Neubau sind Klassen- und Differenzierungsräume sowie der multifunktional nutzbare Speisesaal untergebracht. Der Aufzug im Neubau ermöglicht die barrierefreie Nutzung des Gesamtgebäudes. Die Flurseiten sind zum Innenhof orientiert, die Klassenräume zum Park. Die großflächige, raumhohe Verglasung fördert die Sichtbezüge zwischen Innen- und Außenraum.

Besichtigung Sa 10 – 14 Uhr Treffpunkt Haupteingang Neubau



160 „Wald-Zimmer“

Morphogenetische Info-Objekte 2017

Forsthaus Neuhaus, 66115 Saarbrücken

Künstlerische Entwicklung Göran Pohl Forschungsbegleitung B2E3
Institut HTW Saar mit lab-X-a, Labor für Experimentelles Bauen
Umsetzung Pohl Architekten, Stuttgart Auftraggeber NABU
Landesverband Saarland e.V.

Drei „Wald-Zimmer“ wurden im Saar-Forst als begehbare Kunst und Ausstellungspavillons aufgestellt. Die Pavillons sind von Vorbildern der Natur inspiriert. In ihrer morphologischen Zusammensetzung bestehen sie aus zellulären, faserverstärkten Strukturen, die je „Wald-Zimmer“ entweder mit Flachs-, Basalt- oder Silikatfasern gestützt sind und anisotrop in Rippen- und Beulstrukturen ausgerichtet wurden. Die Erhaltung der biologischen Vielfalt in den Lebensgemeinschaften an Laubbäumen ist in den Pavillons künstlerisch interpretiert.

Besichtigung Sa 12 – 16 Uhr



161

162 Waldinformationszentrum **NABU Saar** 2017

Forsthaus Neuhaus, 66115 Saarbrücken

Architekten Pohl Architekten, Prof. Göran Pohl, Stuttgart
Forschungsbegleitung B2E3 Institut HTW Saar mit lab-X-a, Labor für Experimentelles Bauen Mitarbeiter M. Schlüter, M. Dimcic
Tragwerk Prof. Dr. Günter Schmidt-Gönner
Bauherr NABU Landesverband Saarland e.V.

Die minimalistische Konstruktion entstand als Holz-Faltwerk. Sie wurde auf der Basis eines räumlichen CAD-Modells entwickelt und in 60 mm Brettschichtholz mit CNC-Technologie passgenau umgesetzt. Die Regenhaut aus nur einem Stück textiler Gewebemembran ist über die Holzkonstruktion gespannt. Das Bauwerk besteht durch den um bis zu 80 % minimierten Ressourcenverbrauch an Baumaterialien gegenüber herkömmlichen Bauweisen. Sämtliche Materialien sind wiederverwendbar oder zu 100 % recyclebar.

Besichtigung Sa 12 – 16 Uhr



163

164 Stadtwerke Netz AG

Neubau Büro- und Ausbildungsgebäude 2017

Hohenzollernstraße 75, 66117 Saarbrücken

Entwurf Freese Architekten Ausführung Schley + Trepic Architekten
Umsetzung GIU Gesellschaft für Innovation und Unternehmensförderung mbH & Co. Bauherrin Stadtwerke Saarbrücken Netz AG

In dem viergeschossigen, energieeffizienten Neubau befindet sich im Erdgeschoss eine 1.000 m² große, moderne Ausbildungswerkstatt. Dort werden neue Fachkräfte von VSE und Stadtwerke künftig zentral ausgebildet. Bislang musste die Ausbildung an zwei Standorten erfolgen. Die Stadtwerke und die VSE bündeln seit 2002 ihre Ausbildungsaktivitäten. Des Weiteren befinden sich im ersten, zweiten und dritten Obergeschoss 25 neue Büros sowie drei Schulungs- und Seminarräume für die Saarbrücker Stadtwerke und deren Tochtergesellschaften.

Besichtigung So 14 – 18 Uhr Treffpunkt Besucherempfang
Stadtwerke Netz AG, Hohenzollernstr. 104 -106



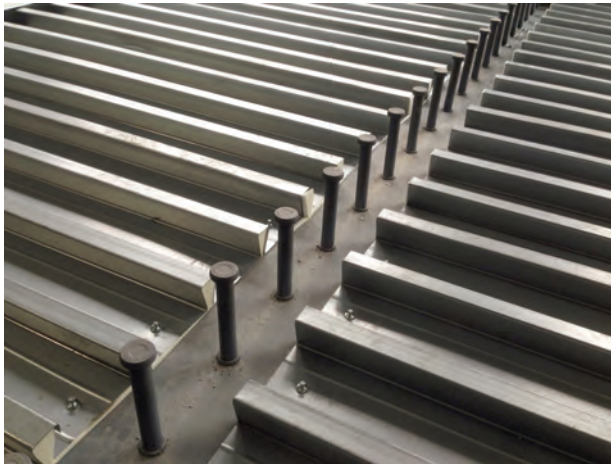
166 Woll Maschinenbau 2017

Krughütter Straße 93, 66128 Saarbrücken-Gersweiler

Architekten BRÜNJES ARCHITEKTEN, Saarbrücken
Mitarbeiter Vera Burbach-Brünjes, Susanne Sami, Elisabeth Beyer,
Alexander Spohn Bauherr Woll Maschinenbau

Der Firmensitz der Fa. Woll Maschinenbau aus Saarbrücken umfasst insgesamt 4 Gebäude, von denen die Halle D, ehemals Logistikzentrum von Karstadt, mit über 11.000 m² Fläche das größte Gebäude darstellt. In der Zeit von 2011 bis 2017 wurden umfangreiche Baumaßnahmen durchgeführt und die Halle zu einem hochtechnisierten Produktionsgebäude mit integrierten Büroeinheiten, Umkleiden, Fertigungs- und Montagebereichen umgebaut. Darüber hinaus wurden am vorderen, älteren Teil des Gebäudes (1972) Fassaden- und Dachsanierungen durchgeführt.

Besichtigung Sa 14 – 18 Uhr Führung 15 Uhr



167

168 KITA Christkönig 2017

Bahnhofplatz 8, 66740 Saarlouis

Architekten FLOSUNDK architektur+urbanistik GmbH, Saarbrücken
Projektbeteiligte Ing.-Büro TGA Hanno Klein, Bach Ingenieure,
Dr. Dr. Silke Hagner-Holler Bauherrin Kath. Kirchengemeinde
Christkönig

Städtebaulich nimmt der Anbau Bezug zum bestehenden denkmalgeschützten Gebäudeensemble. Auf dem tiefer liegenden Niveau ist ein neuer, linear gerichteter Baukörper positioniert. Der subtile Übergang von Alt zu Neu wird durch den rückspringenden Erschließungstrakt verstärkt. Die neuen Gebäudeteile sind durch ihre eigenständige Oberfläche ablesbar. Durch die Verwendung von unbehandeltem, sägerauem Holz als Fassade wird die Textur der vorhandenen Sichtbetonwände aufgenommen. Eine hölzerne Box im Inneren des Kirchenraums dient als Spieldeck.

Besichtigung Sa und So 11 – 12 Uhr und 14 – 15 Uhr



170 Baugruppe Peter Gross

Zentraler Einkauf 2015

Dudweilerstraße 80, 66386 St. Ingbert

Architekten Manfred Schaus Bernd Decker Architekten GmbH,
Sulzbach Mitarbeiterin Jennifer Breuer Bauherrin Peter Gross Hoch-
und Tiefbau GmbH & Co. KG, St. Ingbert

Der Neubau wurde so platziert, dass eine gute fußläufige Anbin-
dung zum bestehenden Haupteingang möglich ist. Er erhielt einen
kompakten Grundriss mit übersichtlicher Erschließung und flexibler
Raumaufteilung. Im EG befinden sich die besucherintensiven
Bereiche, im OG die Büroflächen. Der Entwurf berücksichtigt die
Gestaltungshaltung des Bauherrn durch die Ausführung in Stahl-
betonskelettbauweise mit sichtbaren Betonfertigteilfeassaden.
Die materialreduzierte Durchbildung und sichtbare Konstruktion
ermöglichten eine wirtschaftliche Ausführung.

Besichtigung Sa 13 – 17 Uhr, Eingang über das Haupttor



171

172 Erweiterung **Schulstandort** Heinestraße 2017

Heinestraße 70, 66333 Völklingen

Architekt blass/weber :ARCHITEKTEN: M. Weber, Architekt AKS, Saarbrücken Mitarbeiter A. Mittler, K. Fuchs-Thome, H. Hoffmann, K. Rogala Bauherr Regionalverband Saarbrücken

1. Bauabschnitt: Überdachung des Innenhofs im Mittelbau, Nutzung als Mensa und Aula;
2. Bauabschnitt: Neubau des Pavillons mit Freizeitbereich, Mehrzweck- und Musiksaal. Neubau von Klassen- und Fachräumen im Zuge der Entwicklung zur gebundenen Ganztagschule
3. Bauabschnitt: Umbau der Klassen-, Differenzierungs- und Teamräume.

Die städtebauliche Struktur wird durch die Erweiterungsbauten gestärkt. Der Standort des Pavillons schafft klar definierte Eingänge zu den beiden Schulzweigen. Seine gläserne Hülle soll die Distanz zum öffentlichen Raum überwinden.

Besichtigung Sa 10 – 14 Uhr, Haupteingang Heinestraße



174 **Neubau Wohnhaus Heintz 2018**

Beaunier Weg 13, 66333 Völklingen-Geislautern

Architekt architektur**petry**, Dipl.-Ing. (FH) Alexander Petry, Architekt AKS, Dipl.-Ing. (FH) Christian Schuler, Architekt AKS, Saarbrücken
Bauherr Frank Heintz, Völklingen-Geislautern

10 m Höhenunterschied auf dem Grundstück, freie Sicht auf das Weltkulturerbe Völklinger Hütte und der Wunsch nach einem pflegeleichten Garten waren die Grundlagen der Planung. Entstanden ist ein Gebäude, welches sich teilweise in den Hang schiebt und teilweise über der Erde schwebt. Alle Wohnbereiche haben dabei optimale Fernsicht. Sie gruppieren sich um einen zukünftig begrünten Innenhof, der Licht spendet, und dessen extensive, pflegeleichte Begrünung in Zukunft zu einem jahreszeitlich wechselnden Erscheinungsbild im Inneren führen wird.

Besichtigung Sa 11 – 15 Uhr



175

176 Tag des offenen Architekturbüros

Walle GmbH Architekten und Ingenieure
Ansprechpartner Rainer + Patric Walle
Adenauerstraße 106, 66399 Mandelbachtal OT Ormesheim
T 0 68 93-94 77-0, F 0 68 93-94 77-44
Architektur@walle.de
www.walle.de

- Präsentation der aktuellen Projekte (Hochbau, Tiefbau)
- Büroführung

Öffnungszeiten So 11 – 15 Uhr



177

178 Tag des offenen Architekturbüros

Architekturbüro SCHOLZ
Architekt, Bausachverständiger, Energieexperte
Nauwieserstraße 40, 66111 Saarbrücken
T 06 81-688 22 150, F 06 81-688 31 132
architekt-saar@web.de
www.architekt-saar.de

- Präsentation von Projekten (Neubau, Altbausanierung)
- Gespräche / Informationen über Energieberatung + KfW-Förderung, Passivhausplanung, barrierefreies Bauen, Bauschäden + Schimmelprobleme, Thermographie, Baurevision und Feng Shui-Beratung

Öffnungszeiten Sa 10 – 16 Uhr, So 11 – 14 Uhr



Redaktion für Rheinland-Pfalz:
Bärbel Zimmer, Dipl.-Ing. (FH),
Architektenkammer Rheinland-Pfalz, Mainz

Redaktion für das Saarland:
Cornelia Noll, Dipl.-Ing.,
Architektenkammer des Saarlandes, Saarbrücken

Konzeption und Graphic Design:
Joachim Mildner

Produktion:
Hannah Ostfeld, Nina Kraft, Studio Joachim Mildner
www.joachimildner.com

Gesamtherstellung
www.thiele-schwarz.de

Printed in Germany

© Architektenkammer Rheinland-Pfalz 2018
© Architektenkammer des Saarlandes 2018

ISBN 9783927517448

Diese Broschüre erscheint zum Tag der Architektur
am 23. und 24. Juni 2018

Herausgeberinnen

Architektenkammer Rheinland-Pfalz

Postfach 1150, 55001 Mainz
Telefon 06131 - 99 60-0, Telefax 06131 - 99 60 62
E-Mail: lgs@akrp.de
www.diearchitekten.org

Architektenkammer des Saarlandes

Neumarkt 11, 66117 Saarbrücken
Telefon 0681 - 95 441-0, Telefax 0681 - 95 441-11
E-Mail: info@aksaarland.de
www.aksaarland.de

Programm bundesweit
www.tag-der-architektur.de

Für die Vollständigkeit der Angaben und die Wahrung der Urheber-, Foto- sowie Autorenrechte seitens der beteiligten Architekten, Innenarchitekten, Landschaftsarchitekten, Stadtplaner und Ingenieure übernehmen die Architektenkammer Rheinland-Pfalz und die Architektenkammer des Saarlandes keine Gewähr. Die Nutzungsrechte sind der Architektenkammer Rheinland-Pfalz und der Architektenkammer des Saarlandes durch die beteiligten Büros kostenfrei übertragen worden. Alle Rechte, auch das der Übersetzung, bleiben vorbehalten. Ohne ausdrückliche Genehmigung der Herausgeberinnen ist es zudem nicht gestattet, dieses Buch oder Teile daraus zu vervielfältigen oder die Einspeicherung oder Verarbeitung in elektronischen Systemen vorzunehmen.

Verzeichnis der Architekten, Innenarchitekten, Landschaftsarchitekten und Stadtplaner Saarland (alphabetisch / mit Internetseite)

architekt**petry**, Dipl.-Ing. (FH) Alexander Petry, Am Felsbrunnen 2, 66119 Saarbrücken, www.architekt-petry.de **174**

Architekturbüro SCHOLZ, Nauwieserstraße 40, 66111 Saarbrücken, www.architekt-saar.de **178**

arus GmbH | Willi Latz | Architektur und Stadtplanung, In den Siefen 49, 66346 Püttlingen, www.arus.info **154**

blass/weber :Architekten: PartG mbB, Am Ludwigsplatz 5, 66117 Saarbrücken, www.blass-weber.de **158 172**

BRÜNJES ARCHITEKTEN, Saar-Lor-Lux-Straße 17a, 66115 Saarbrücken, www.architekturwerk.de **166**

FLOSUNDK architektur+urbanistik GmbH, Am Mügelsberg 4, 66111 Saarbrücken, www.flosundk.de **168**

Freese Architekten, Ufergasse 2, 66111 Saarbrücken, www.freese-architekten.de **164**

Hans Hussong, Blieskasteler Planwerkstatt BPW, Auf dem Mühlhügel 13, 66440 Blieskastel, www.bpw-architektur.de **146**

Hauser Architektur, Lothringer Straße 10, 66740 Saarlouis, www.hauser-architektur.com **156**

HDK Dutt & Kist GmbH, Landschaftsarchitekten · Stadtplaner, Europaallee 27b, 66113 Saarbrücken, www.hdk-sb.de **150 152**

Hepp + Zenner Architekten, Charlottenstraße 17, 66119 Saarbrücken, www.heppzenner-architekten.de **150 152**

Mila Nardi, Rollmann + Partner Partnergesellschaft mbB, Cappelallee 4, 66424 Homburg, www.rollmannarchitekten.de **148**

Pohl Architekten, Renzwiesen 6, 70327 Stuttgart, www.pohlarchitekten.de **160 162**

Manfred Schaus Bernd Decker Architekten GmbH, Schlachthofstraße 11a, 66280 Sulzbach, www.schaus.de **170**

Schley u. Trepic Architekten, Sachverständige und Energieberater GmbH, Großblittersdorfer Straße 289, 66119 Saarbrücken, www.schley-trepic.de **164**

Walle GmbH Architekten und Ingenieure, Adenauerstraße 106, 66399 Mandelbachtal OT Ormesheim, www.walle.de **176**

Fotonachweis

Robert Krombach **147** Oh!lio GmbH **149** Luca Kist **151** Marco Kany **153** Daniel Wieser **155** Iris Maria Maurer **157** blass/weber Architekten **159** Johannes Höning **161** Guenther_ Fotodesign **163** Eva Sold, Ideen-Agentur **165** Oliver Brünjes **167** Sven Paustian **169** Bernd Decker **171** blass/weber Architekten **173** Alexander Petry **175** Walle GmbH **177** Collage: Manfred Scholz **179**

Tag der Architektur 2019:
29. und 30. Juni